



Forskning och innovation i de Gröna Näringarna
Bengt Persson Ordförande Stiftelsen Lantbruksforskning, LRF:s förbundsstyrelse

Sid 1 | Lantbrukarnas Riksförbund

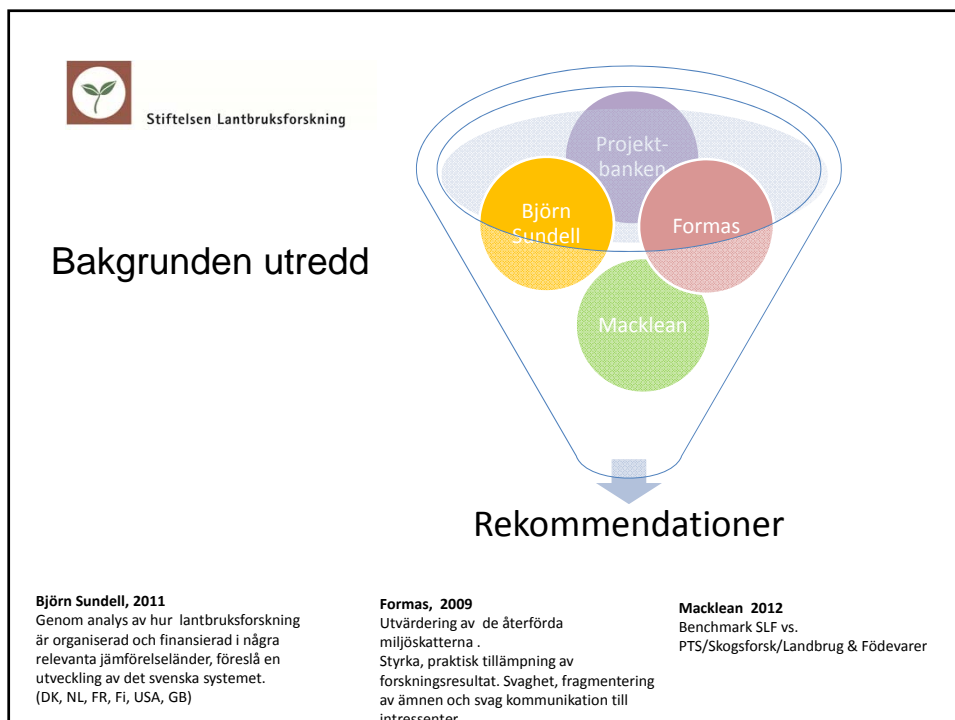


Stiftelsen Lantbruksforskning

Vilken roll skall SLF ta?

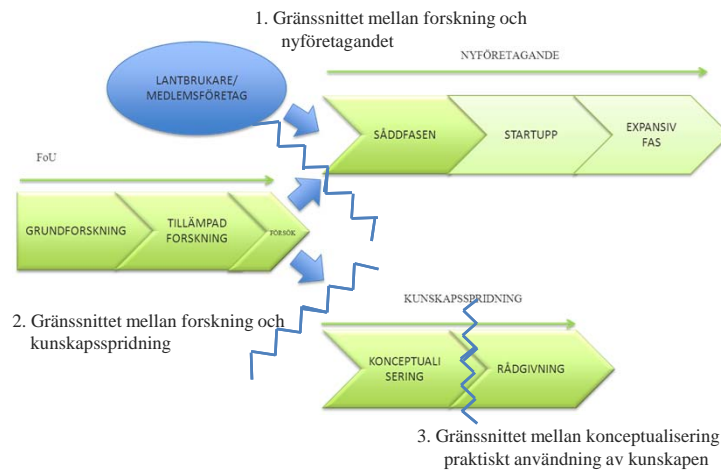


Vill övriga aktörer ta en roll och i så fall vilken?



Analys av Forskning, Utveckling & Innovationsprocessen

Vi har identifierat 3 stycken brytningar mellan de olika stegen i processen:



Baserat på skrivbordskartläggning av forsknings och innovationsprocesser samt intervjuer

Benchmark – hur gör andra?



Landbrug & Fødevarer

Var 3-4 år så tillfrågas alla medlemmar vilket forskningsbehov man har nu och vad de kan se 10 år framöver. Svaren samlas in, bearbetas och struktureras upp i teman

Behovsinsamlingen används till att informera och påverka universitet och politiker för att därigenom främja strategisk forskning inom branschen. Detta används även för att påverka EUs forskningsprogram.

Olika beroende på projekt men ofta 6 månaders rapportering. Pengar hålls inne om inte krav uppfylls.

Ansvaret ligger på Videncenter, som har samarbete med universiteten. Det finns 500 personer som arbetar med att översätta information och sen föra ut resultatet via lokala rådgivare och utbildning

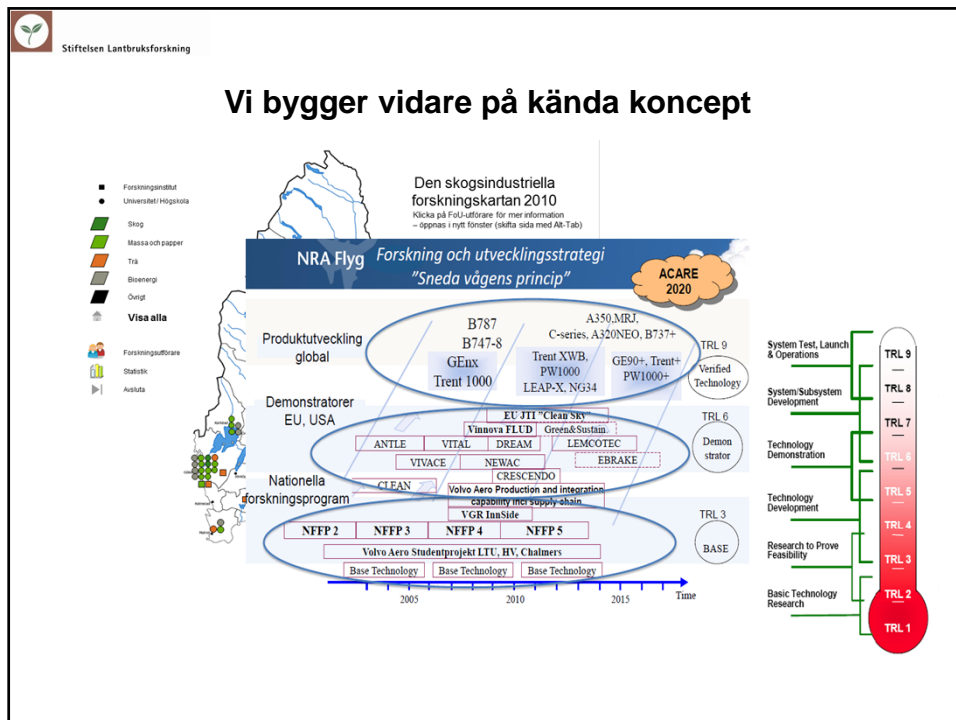
Skogforsk

Var 4e år tas det fram ett 4-årigt ramprogram med input från omvärldsanalys, personal, rådgivandeexperter samt externa inspiratörer.

Årsvis prioriteras projekt utifrån ramprogrammet utav de "rådgivande grupperna" som består av intressenter, samarbetspartners och myndigheter.

Projekten följs upp på resultat och hur de kommuniceras. Det påverkar även de anställdas löneutveckling då förmågan att kommunicera är en av de parametrar som bedöms vid den individuella lönesättningen.

Ungefär 20 % av omsättningen används till att kommunicera forskningsresultat. Forskarna är själva ansvariga för kommunikationen men får hjälp av kommunikationsavd Ex är kurser & konferenser Exkursjoner, Utbildningsfilmer Webreportage, Kunskap Direkt



Stiftelsen Lantbruksforskning

Fyra utmaningsdrivna forskningsområden relaterat till finansiering

	Livsmedel	Energi	Företagande	Klimat & miljö
Kött				
Mjök				
Trädgård				
Växtodling				
Fältförsök				

Utgångspunkt – detta är beslutat

- Vi ska gå från 14 forskningsprogram till 4 behovsområden
- Ev. statlig uppväxling relateras till storlek på insamlade medel
- Vi ska leverera på målen kopplade till behovsområdena i strategin
- Näringsen ska bli tydligare i sin beställning av ny kunskap till akademien

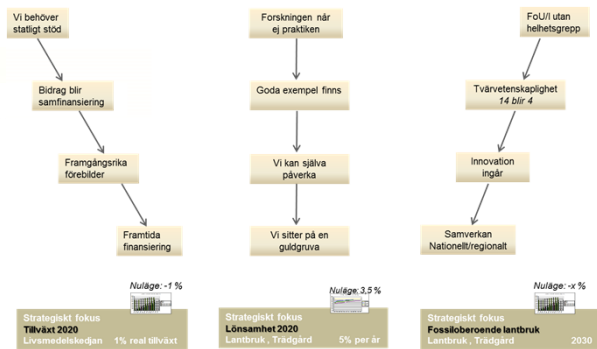


Stiftelsen Lantbruksforskning

Ny modell för forskning via SLF – ”principbild”

4 framtida tvärvetenskapliga forskningsområden

Typ av forskning	energi	klimat & miljö	livsmedel	företagande
utvärdering				
produktutveckling				
demonstration			Visa att det går att producera i volym	
konceptutveckling			Ta fram ny mjölsort med längre hållbarhet	
tillämpbar forskning			Ny bakteriestam för mjölkprodukter	
grundforskning			Ny bakteriestam	



Stiftelsen Lantbruksforskning Forskningsagenda 2014

4 tvärvetenskapliga forskningsområden

Typ av forskning	energi	klimat & miljö	livsmedel	företagande
utvärdering				
produktutveckling				
demonstration				
konceptutveckling				
tillämpbar forskning				
grundforskning				

Utlysning:

- 1-3 Riktade
- 1 Öppen

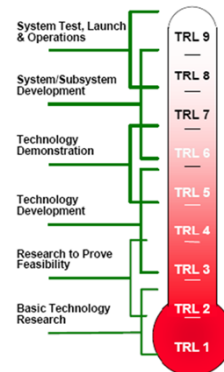
Beredning:

- 2 steg
- Relevans (skiss)
- Kvalitet (ansökan)

SAMBAND MELLAN LEVANDEVIKT OCH BRÖSTOMFÅNG HOS KÖTTDJUR - Anna Hessle, Ingemar Olsson, Jan-Eric Englund,

SLUTSATS

Med hjälp av en funktion med logaritmerade värden erhålls en godtagbar skattning av levandevikten hos köttdjur utifrån dess bröstomfång. Noggrannheten i skattningen är ± 15 kg och ± 75 kg vid 100 respektive 200 cm bröstomfång. Med kännedom om djurets kroppsform och utfodringsintensitet kan skattningen av djurets vikt förbättras.



Sid 11 | Lantbrukarnas Riksförbund

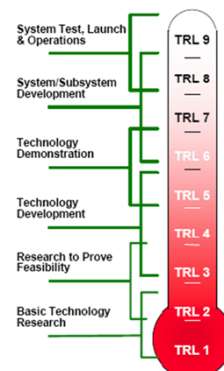


1

Växtnäringens inflytande på skörd och kvalitet i potatis, en litteraturstudie - Joakim Ekelöf och Tora Råberg

Sammanfattning

Potatis är en viktig gröda för svenskt lantbruk med en odlingsareal som uppgår till omkring 27 000 hektar. För att lyckas väl med grödan krävs en välplanerad odlingsstrategi som optimerar energianvändandet. Ur ett hållbarhetsperspektiv är det viktigt att alla insatsåtgärder som sätts in utnyttjas optimalt. Samtliga av 14 näringsämnen som är essentiella (livsviktiga) för potatisplantan kan påverka skördeutbytet, vilket visar på vikten av en väl sammansatt gödslingsstrategi för en hållbar svensk potatisproduktion. I denna rapport har den senaste forskningen kring växtnäring och potatis sammanfattats. Näringsämnena delas in i tre kategorier, makronäringsämnen, mikronäringsämnen och hjälpämnen. Till makronäringsämnena hör kväve, fosfor, kalium, kalcium, magnesium och svavel. Dessa utgör generellt mer än 1 g/kg torrsvikt av plantan.



Sid 12 | Lantbrukarnas Riksförbund



1

Rådgivning

Företaget/
Gården

Sid 13 |

14

Analys av Forskning, Utveckling & Innovationsprocessen

Vi har identifierat 3 stycken brytningar mellan de olika stegen i processen:

1. Gränssnittet mellan forskning och nyföretagandet
2. Gränssnittet mellan forskning och kunskapsspridning
3. Gränssnittet mellan konceptualisering och praktiskt användning av kunskapen

NYFÖRETAGANDE

SÄDDFASEN STARTUPP EXPANSIV FAS

FoU

GRUNDFORSKNING TILLÄMPAD FORSKNING

KUNSKAPSSPRIDNING

KONCEPTUALISERING RÅDGIVNING

Baserat på skrivbordskartläggning av forsknings och innovationsprocesser samt intervjuer

macklean
STRATEGIUTVECKLING AB

Slutsatser

- Tydliggöra och komma överens om arbetsfördelningen i kunskapsvärdekedjan
- Ödmjukhet för olika aktörer i Kunskapsvärdekedjans olika kulturer och "språk"
- Skapa vår modell över hur överlämning skall ske mellan de olika kunskapsstegen (TRL)
- Skapa former för de delar som ligger utanför SLF:s roll i "sneda vågen"
- Ödmjukhet för processen, det är lätt att ta reda på det vi inte vet, men det vi inte vet att vi inte vet är omöjligt.

Sid 15 | Lantbrukarnas Riksförbund

